

Les Naturalistes de Charleroi

Société royale

A.S.B.L.

N° d'entreprise: 456899890.

Bulletin hiver 2014.

67^e année N° 1

Rédaction : J.P. Duvivier,

Déposant et Editeur responsable :

A. Colot

44, rue des Déportés

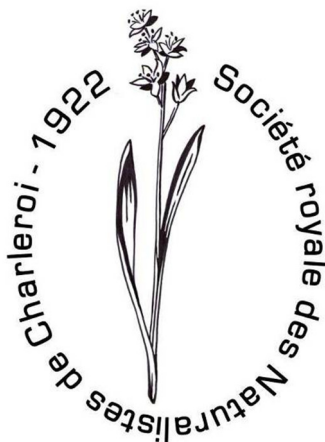
6120 Jamioulx.

Numéro d'agrégation: P501159

Bureau de dépôt : 6110 / 1

Site Web: www.lesnaturalistesdecharleroi.be

Adresse mail: info@lesnaturalistesdecharleroi.be



Service public de Wallonie

**Bulletin trimestriel publié avec l'aide du Service Public de Wallonie
Département Nature et Forêts
et
avec le soutien de la Communauté française**

Bulletin des Naturalistes de Charleroi.

Janvier 2014

Table des matières

Le mot de la présidente	p.2
Activités du quatrième trimestre	p.3
Bibliothèque	p.7
Manifestations diverses	p.7
<u>Compte rendu des activités</u>	p.8
Excursion mycologique du samedi 5 octobre dans les bois de Jamioux et de Marcinelle	p.8
Excursion mycologique du dimanche 27 octobre dans le bois de l'Hôpital à Monstreux	p.11
Excursion mycologique dans le bois de la Houssière (Braine-le-Comte), le 2 novembre 2013	p.14
Exposition champignons - Monceau-sur-Sambre, le 13/10/2013	p.22
Déterminations mycologiques 2013 - Ecole St Valentin	p.24
<u>Notules</u>	p.28
Sonate d'automne	p.30

Les articles n'engagent que leurs auteurs

Le mot de la Présidente

Cette année se termine déjà, riche en bouleversements pour la mycologie par exemple.

Ceux-ci n'ont pas empêché le bon déroulement de toutes nos activités.

Le panel fut varié et nos membres ont pu apprécier aussi bien les excursions que les travaux et conférences d'automne.

Je vous présente tous mes vœux pour 2014 et pour les naturalistes que vous êtes tous de belles observations tout au long de cette année nouvelle..

Notre prochain rendez-vous est notre assemblée générale du 18 janvier ; je vous y accueillerai avec plaisir



ACTIVITES DU PREMIER TRIMESTRE 2014.

Attention ! En cas d'intempéries, l'excursion pourrait être annulée. Il est conseillé aux amateurs de prendre contact avec le guide

Samedi 11 Janvier : excursion ornithologique à Harchies

-RV : 9h30 devant le CRIE d'Harchies (7321 Harchies)

-Guides : Ghislaine Loiselet (Tél.065 33 59 42) et Geneviève Defossa (Tél. 071 85 22 28)

Samedi 18 janvier : Assemblée générale

-RV : dès 15h à la Maison pour Associations, salle « la Cafétaria », 80, route de Mons, 6030 Marchienne-au-Pont (Ordre du jour page 6)

Samedi 8 février: sortie à la réserve de Labuissière, à la recherche des oiseaux hivernants

-RV : 10h, écluse de Labuissière (entité de 6567 Merbes-le-Château)

--Guide : Didier Badot (Tél.071 51 13 43)

Pique-nique à emporter, bottes souhaitables. Rappel : annulation en cas de mauvais temps

Samedi 22 février: botanique dans la réserve Natagora de Sebastopol à Bouffioulx

Etude des bourgeons et des jeunes pousses

-RV : 13h30, parking devant la réserve de Sébastopol à 6200 Bouffioulx

-Guide : Francly Moreau (tél. 071/84 32 04)

Vendredi 28 février au dimanche 2 mars : week-end ornithologique des quatre vallées (France)

-Guides : Ghislaine Loiselet (Tél.065 33 59 42) et Geneviève Defossa (Tél. 071 85 22 28)

1) Vendredi 28 février

-RV : 10h à Mers-les-Bains (80350 Mers-les-Bains) au milieu de la digue en face du bistrot « café-tabac »

-Sites que nous découvrirons le matin : Bois de Cise, Hâble-d'Ault (80460 Ault) et enfin Cayeux-sur-Mer (80410 Cayeux-sur-Mer). Là nous pique-niquerons au café près de l'église, sans doute vers 13h30 Ceux qui auront manqué le rendez-vous du matin, pourront nous rejoindre à cet endroit

-Sites de l'après-midi : Pointe du Hourdel (80410 Cayeux-sur-Mer), circuit du Héron vers le Crotoy (80550 Crotoy), le marais des Collines

2) Samedi 1^{er} mars :

-RV : 9h30 au club nautique à Berck (62600 Berck)

-Sites : Baie d'Authie (80560 Authie), étangs de Conchil-le-Temple (62180 Conchil-le-Temple)

3) Dimanche 2 mars :

-RV : 9h30 au club nautique à 62600 Berck

-Sites : réserve naturelle de Camiers (62176 Camiers), Baie de la Canche, Montreuil-sur-Mer (62170 Montreuil-sur-Mer)

Nous invitons les participants à trouver par eux-mêmes à se loger. A Berck, vous trouverez notamment des possibilités de logement

Samedi 22 mars: botanique sur les bords de la Sambre à Hourpes

Etude des jeunes pousses

-RV : 13h30, parking aux ruines de l'abbaye d'Aulne (6534 Thuin)

-Guide : Francly Moreau (tél. 071/84 32 04)

Samedi 5 avril : excursion géologique à la Roche à l'Appel à Munro, en

collaboration avec les Naturalistes de la Haute-Lesse

-RV : 9h30, au viaduc, à l'entrée du village de 6820 Munro, En venant de Bouillon.

-Guides : J.-Louis Giot (Tél. 084 315688) et Jean Leurquin (Tél. 084 367729)

Dimanche 6 avril: initiation à la bryologie et à la lichénologie dans la vallée de la Houille, en collaboration avec les Naturalistes de la Haute-

Lesse.

-RV : 10h, église de 5575 Sart-Custinne

-Guides : Jean Durant (Tél.0474 90 28 71) et Jean-Pierre Duvivier (Tél.071 65 00 48))

Rappel : annulation possible de l'excursion en cas de mauvais temps.

S'informer auprès de JP Duvivier (071 / 650048)

Samedi 12 avril: botanique dans la vallée du Viroin et à La Roche à l'Homme

Etude des floraisons printanières

-RV : 9h30, église de 5670 Dourbes

-Guide : Francly Moreau (tél. 071/84 32 04)

Dimanche 4 mai : Dimanche des sciences au parc de Parentville(6010 Couillet)

A cette occasion, notre Cercle tient un stand à Parentville.

-De 8h à 10h : montage du stand de notre Cercle.

-De 10h à 16h : animations diverses pour valoriser les activités du cercle. Les idées sont souhaitées.

- Nous aimerions aussi votre présence pour nous soutenir et nous vous sollicitons pour le montage et le démontage du stand.
- Petit déjeuner à 9h sous réservation à Parentville.

Samedi 10 mai : Etude de la flore printanière. : le matin, dans la vallée du Flavion située en amont de Montaigne ; l'après-midi dans le vallon des Aujes

- RV : à préciser ultérieurement
- Pique-nique : probablement à l'escargotière de Warnant
- Guide : Yves Van Cranenbroeck (tél.08 269 90 93))

Samedi 17 mai: botanique et géologie dans la descente de l'Hermeton (partie gréseuse uniquement)

- RV : 9h30, église de 5680 Gochenée
- Guides : Jean Leurquin (Tél. 084 36 77 29) et Francly Moreau (tél. 071/84 32 04)

Samedi 24 mai: botanique dans la Botte de Givet. Le matin : les rochers d'Aviette à Rancennes. L'après-midi : pelouses et rochers calcaires à Ham-sur-Meuse

- RV : 9h30, au parking du cimetière de 08600 Rancennes (2km au sud de Givet), à la sortie du village
- Guide : Francly Moreau ((tél. 071/84 32 04)

*Nous avons appris le décès d'un de nos membres
Jean-Jacques Demoulin, pharmacien et mycologue confirmé
 qui a guidé des excursions pour notre Société et a fait de
 nombreuses séances de déterminations.*

Nous en gardons un souvenir agréable.

*Nous présentons nos sincères condoléances à son épouse et
 ses enfants.*

ASSEMBLEE GENERALE STATUTAIRE, le samedi 18 janvier 2014.

Cet avis vaut convocation pour tous les membres effectifs.

- Local : Maison Pour Associations, Route de Mons, 80 à 6030 – Marchienne-au-Pont.
- Ouverture : 15 h.
- Assemblée générale : 16 heures.
- Ordre du jour :
 - Allocution de la présidente.
 - Remerciements
 - Rapport du secrétaire.
 - Rapport du trésorier.
 - Rapport des vérificateurs aux comptes.
 - Approbation des comptes de l'exercice 2013 et décharge aux administrateurs.
 - Présentation du projet de budget pour 2014.
 - Nomination de deux vérificateurs aux comptes pour l'exercice 2014.
- Pause et verre de l'amitié offert par l'association (15')
- Conférence :
Monsieur Jassogne, président du cercle des astronomes amateurs du pays de Charleroi (C.A.A.P.C.) va nous emmener pour « une balade cosmique » puis il répondra volontiers à vos questions
- Exposition de guêpes et fourmis (boîtes de J.M.Thompson)

Bibliothèque

Dorénavant, le nombre des séances de bibliothèque seront réduit.
Il y aura une seule séance mensuelle : le dernier vendredi du mois à l'exception des mois de juillet et août.

Horaire de 18h à 20h15

La bibliothèque sera donc ouverte les 5 dates suivantes :

31 janvier
28 février
28 mars
25 avril
27 juin

Pas d'ouverture en mai !

Nous aimerions récupérer les livres qui sont en prêt depuis plus de 6 mois.

Les bibliothécaires vous remercient déjà.

Manifestations diverses

La Fondation Bryologique Philippe De Zuttere a le plaisir de vous inviter à la première projection du film :

« **Initiation à la bryologie de terrain** »

Film présenté par Luc Noël et réalisé par Benoit Huc assisté d'Anne Noël
le 25 janvier 2014 au cinéma Le Chaplin dès 10h30
(Projection à 11h précise)

1, Rue de l'Eglise – 5670 Nismes (Viroinval)

Ce jour-là, il sera possible de se procurer le DVD au prix de 10 €
On peut également le commander par Email à nowellia@skynet.be

COMPTE RENDU DES ACTIVITES

Excursion mycologique du samedi 5 octobre dans les bois de Jamioulx et de Marcinelle

Météo : Temps sec et plutôt doux. Ciel couvert.

Participants : 22

Guides : Claude Demily et Francly Moreau

Rapporteur : Francly Moreau

I. Liste ± exhaustive des champignons déterminés (± 105 espèces)

Rem : La liste s'efforce de respecter l'ordre suivi dans le livre de Marcel Bon. Les espèces marquées d'un astérisque seront commentées ci-dessous.

<i>Boletus edulis</i>	<i>Collybia butyracea</i>
<i>Boletus erythropus</i>	<i>Collybia peronata</i>
<i>Boletus junquilleus*</i>	<i>Collybia confluens</i>
<i>Leccinum scabrum</i>	<i>Collybia dryophila</i>
<i>Xerocomus chrysenteron</i>	<i>Mycena pura</i>
<i>Xerocomus rubellus</i>	<i>Mycena rosea</i>
<i>Xerocomus badius</i>	<i>Mycena galopus</i>
<i>Suillus grevillei</i>	<i>Mycena epipterygia</i>
<i>Paxillus involutus</i>	<i>Mycena stylobates</i>
<i>Hygrophoropsis aurantiacum</i>	<i>Mycena flavescens</i>
<i>Russula anthracina*</i>	<i>Mycena galericulata</i>
<i>Russula vesca</i>	<i>Entoloma nidorosum</i>
<i>Russula vesca forme pectinata*</i>	<i>Pluteus cervinus</i>
<i>Russula ionochlora</i>	<i>Pluteus murinus*</i>
<i>Russula parazurea</i>	<i>Cortinarius delibutus</i>
<i>Russula risigallina</i>	<i>Cortinarius hinnuleus</i>
<i>Russula atropurpurea</i>	<i>Hebeloma crustuliniforme</i>
<i>Russula fragilis</i>	<i>Hebeloma mesophaeum</i>
<i>Russula exalbicans</i>	<i>Inocybe geophylla</i>
<i>Russula amoenolens</i>	<i>Inocybe hirtella</i>
<i>Russula ochroleuca</i>	<i>Crepidotus mollis</i>
<i>Lactarius torminosus</i>	<i>Crepidotus variabilis</i>
<i>Lactarius pubescens</i>	<i>Tubaria conspersa</i>
<i>Lactarius blennius</i>	<i>Galerina marginata</i>
<i>Lactarius quietus</i>	<i>Stropharia caerulea</i>

<i>Lactarius tabidus</i>	<i>Hypholoma fasciculare</i>
<i>Clitocybe nebularis</i>	<i>Kuehneromyces mutabilis</i>
<i>Clitocybe odora</i>	<i>Pholiotina appendiculata</i> * (=
<i>Clitocybe rivulosa</i>	<i>Conocybe appendiculata</i>)
<i>Clitocybe decembris</i>	<i>Psathyrella piluliformis</i>
<i>Armillaria cespitipes</i>	<i>Coprinus comatus</i>
<i>Pleurotus cornucopiae</i>	<i>Coprinus lagopus</i>
<i>Panellus stipticus</i>	<i>Coprinus plicatilis</i>
<i>Lepista sordida</i>	<i>Agaricus silvicola</i>
<i>Lepista inversa</i>	<i>Macrolepiota rhacodes</i>
<i>Laccaria amethystea</i>	<i>Macrolepiota konradii</i>
<i>Tricholoma album</i>	<i>Amanita citrina</i>
<i>Tricholoma scalpturatum</i>	<i>Amanita rubescens</i>
<i>Tricholoma fulvum</i>	<i>Amanita muscaria</i>
<i>Oudemansiella radicata</i>	<i>Phallus impudicus</i>
<i>Marasmiellus ramealis</i>	<i>Scleroderma citrinum</i>
<i>Marasmius epiphyllus</i> *	<i>Scleroderma verrucosum</i>
<i>Scleroderma areolatum</i>	<i>Plicaturopsis crispa</i>
<i>Lycoperdon perlatum</i>	<i>Peniophora quercina</i>
<i>Lycoperdon pyriforme</i>	<i>Merulius tremellosus</i>
<i>Lycoperdon molle</i>	<i>Polyporus melanopus</i>
<i>Clavulina cristata</i>	<i>Helvella crispa</i>
<i>Chondrostereum purpureum</i>	<i>Diatripe disciformis</i>
<i>Stereum hirsutum</i>	<i>Dacrymyces stillatus</i>
<i>Piptoporus betulinus</i>	<i>Aleuria aurantia</i>
<i>Daedaleopsis confragosa</i>	<i>Ciboria batschiana</i> *
<i>Schizopora paradoxa</i>	<i>Hypoxylon fragiforme</i>
	<i>Xylaria hypoxylon</i>

II. Commentaires concernant quelques espèces plus particulières ou prêtant à confusion

Attention : Les espèces précédées d'un astérisque ne figurent pas dans le livre de Marcel Bon. Voir dès lors le livre de R. Courtecuisse ou celui de Eyssartier et Roux.

*- *Boletus junquilleus* : Ce rare et magnifique bolet est totalement d'un beau jaune citron vif. Au moindre contact, il bleuit intensément. Aucun risque de confusion !

(Rem : on le considère aujourd'hui comme une variété jaune de *Boletus erythropus*) (cf. Courtecuisse N° 1680)

-*Russula anthracina* : Elle fait partie du groupe difficile des russules noircissantes. Nettement piquante dans les lames plutôt serrées, elle noircit sans rougir d'abord (contrairement à *Russula densifolia*, une espèce plus petite mais fort ressemblante, qui rougit avant de noircir)

*- *Russula vesca* forme *pectinata* : la russule brune, bien connue, peut présenter plusieurs formes qui la rendent parfois difficile à identifier. La forme « *pectinata* » est nettement plus pâle et sa marge est cannelée. Elle garde toutefois son bon goût de noisette et sa « mini-jupe » caractéristique (cf Courtecuisse, N° 1413)

-*Russula ionochlora* : elle fait partie du groupe difficile des « griseinae », russules ± grises, un peu âcres, à sporée crème. Contrairement à *Russula grisea*, la chair n'est pas rose sous la cuticule. Par contre, le chapeau est nettement cocardé, verdâtre ou olivâtre au centre et gris lilacin au bord. On la trouve souvent sous les hêtres.

-*Marasmius* gr. *epiphyllus* : minuscule marasme blanchâtre à lames mal formées, rudimentaires. Il colonise les feuilles mortes de divers feuillus.

*-*Pluteus murinus* : jolie plutee gris sombre dont la cuticule se craquèle vite de façon radiale en laissant apparaître la chair blanche sous-jacente (voir la photo caractéristique dans Eyssartier et Roux, p. 258)

*-*Pholiotina appendiculata* : ce petit Conocybe est caractérisé par le bord du chapeau appendiculé de minuscules lambeaux triangulaires du voile blanchâtre (cf. Courtecuisse, N° 1317)

*-*Ciboria batschiana* : minuscule « pezize » brune sur pied qui colonise exclusivement les glands de chêne pourrissants (seulement cité dans Eyssartier et Roux, p. 1064)

Excursion mycologique du dimanche 27 octobre dans le bois de l'Hôpital à Monstreux

Météo : temps couvert et fort venteux mais, miraculeusement, pas une seule goutte de pluie !

Participants : 15

Guide et rapporteur : Francly Moreau

I. Liste ± exhaustive des champignons déterminés (± 90 espèces)

Rem : Les espèces marquées d'un astérisque seront commentées ci-dessous

<i>Boletus edulis</i>	<i>Crepidotus mollis</i>
<i>Xerocomus chrysenteron</i>	<i>Crepidotus cesatii</i> *
<i>Xerocomus badius</i>	<i>Crepidotus variabilis</i>
<i>Russula nigricans</i>	<i>Tubaria furfuracea</i>
<i>Russula delica</i>	<i>Tubaria autochtona</i> *
<i>Russula atropurpurea</i>	<i>Galerina marginata</i>
<i>Russula fellea</i>	<i>Stropharia caerulea</i>
<i>Russula ochroleuca</i>	<i>Stropharia inuncta</i> *
<i>Lactarius pyrogalus</i>	<i>Hypholoma fasciculare</i>
<i>Lactarius quietus</i>	<i>Hypholoma sublateritium</i>
<i>Lactarius blennius</i>	<i>Kuehneromyces mutabilis</i>
<i>Lactarius fluens</i>	<i>Conocybe subovalis</i>
<i>Lactarius subdulcis</i>	<i>Conocybe arrhenii</i>
<i>Pleurotus ostreatus</i>	<i>Psathyrella conopilus</i>
<i>Panellus stipticus</i>	<i>Psathyrella gracilis</i>
<i>Clitocybe clavipes</i>	<i>Coprinus atramentarius</i>
<i>Clitocybe gibba</i>	<i>Coprinus micaceus</i>
<i>Clitocybe nebularis</i>	<i>Agaricus essettei</i> (= <i>A. abruptibulbus</i>)*
<i>Clitocybe decembris</i>	<i>Cystolepiota seminuda</i>
<i>Clitocybe phyllophila</i>	<i>Lepiota cristata</i>
<i>Clitocybe rivulosa</i>	<i>Lepiota griseovirens</i> *
<i>Clitocybe fragrans</i>	<i>Lepiota castanea</i>
<i>Armillaria mellea</i>	<i>Macrolepiota rhacodes</i>
<i>Lepista inversa</i>	<i>Amanita rubescens</i>
<i>Lepista nuda</i>	<i>Amanita citrina</i>
<i>Lepista sordida</i>	<i>Phallus impudicus</i>
<i>Laccaria laccata</i>	<i>Lycoperdon pyriforme</i>
<i>Laccaria amethystea</i>	<i>Clavulina cinerea</i>

<i>Tricholomopsis platyphylla</i>	<i>Stereum hirsutum</i>
<i>Tricholoma sulphureum</i>	<i>Chondrostereum purpureum</i>
<i>Tricholoma scalpturatum</i>	<i>Stereum subtomentosum</i> *
<i>Flammulina velutipes</i>	<i>Bjerkandera adusta</i>
<i>Collybia butyracea</i>	<i>Trametes versicolor</i>
<i>Collybia peronata</i>	<i>Trametes gibbosa</i>
<i>Collybia confluens</i>	<i>Ganoderma applanatum</i>
<i>Mycena galopus</i>	<i>Plicaturopsis crispa</i>
<i>Mycena pura</i>	<i>Auricularia auricula-judae</i>
<i>Mycena rosea</i>	<i>Helvella crispa</i>
<i>Mycena vitilis</i>	<i>Scutellinia</i> sp.
<i>Mycena galericulata</i>	<i>Xylaria hypoxylon</i>
<i>Volvariella surrecta</i> *	<i>Hypoxylon fragiforme</i>
<i>Hebeloma mesophaeum</i>	<i>Rickenella fibula</i>
<i>Inocybe fraudans</i>	<i>Schizopora paradoxa</i>
<i>Inocybe geophylla</i>	<i>Rhytisma acerinum</i>
<i>Gymnopilus penetrans</i>	

II. Commentaires concernant quelques espèces plus particulières ou prêtant à confusion

(Attention : les espèces précédées d'un astérisque ne figurent pas dans le livre de Marcel Bon)

*- *Crepidotus cesatii* : sans doute souvent confondu avec *Crepidotus variabilis*. *C. cesatii* possède des lames moins nombreuses, nettement plus épaisses et plus espacées. De plus, la cuticule est couverte d'une pilosité blanche veloutée très épaisse.

D'après Eyssartier et Roux (p. 986), *C. cesatii* serait le plus fréquent des crepidotes !

Combien de fois, dès lors, avons-nous dû le rencontrer sans jamais l'identifier !

-*Tubaria autochtona* : petit *Tubaria* à lames jaunes étroitement associé aux aubépines. Assez fréquent dans les débris herbacés le long des haies d'aubépines, il passe inaperçu vu sa petite taille.

-*Stropharia inuncta* : le strophaire porphyre, très visqueux, possède des tons lilas et un petit anneau assez fugace. Il est plutôt rare et pousse dans les pelouses moussues.

-*Agaricus essettei* (= *A. abruptibulbus*) : proche de *Agaricus silvicola* (et sans doute souvent confondu), il dégage une odeur d'amande amère (plutôt que

d'anis) et son pied se termine par un bulbe nettement marginé. (Voir Eyssartier p. 275).

-Lepiota cf. griseovirens (= *L. pseudofelina*) : ressemble fort à *L. felina*. Toutefois, les écailles du chapeau ne sont pas brun noirâtre mais plutôt gris vert à gris olivâtre.

Eyssartier et Roux (p. 322) distinguent 2 espèces très proches : la « vraie » *L. griseovirens*, peu courante, et *L. poliochloodes*, plus courante. Elles ne semblent pouvoir être distinguées que microscopiquement (d'après la longueur des poils de la cuticule !)

Laquelle des deux avons-nous observée ? Mystère !

*-Stereum subtomentosum : est peu fréquent et sans doute souvent confondu avec le banal *Stereum hirsutum*. Il est toutefois souvent plus grand, moins épais, et surtout il n'est pas hirsute mais simplement légèrement tomenteux, voire ± glabre. On le trouve en général dans les forêts alluviales sur divers feuillus mais souvent sur aulne ou saule.

-Volvariella surrecta : la plus belle trouvaille de la journée !

Cette petite volvaire, très rare, se reconnaît facilement grâce à son écologie très particulière : elle se développe exclusivement sur les vieux clitocybes nébuleux en putréfaction !

Attention : il arrive que le clitocybe hôte soit totalement dégradé. Dès lors, on risque de confondre *Volvariella surrecta* avec une autre volvaire. (cf. la très belle photo dans Eyssartier et Roux, p. 250)

Remarque : petit rappel pour les mycophiles ± débutants.

Les genres dont le nom se termine par le suffixe –OME (-oma en latin) désignent des espèces dont les lames, sauf exception, sont ± échancrées. La distinction se fait grâce à la couleur de la sporée.

Voici les principaux genres concernés :

- *Tricholoma* : sporée blanche
- *Entoloma* : sporée rose (exception notable, le sous-genre *Eccilia* possède des lames décurrentes !)
- *Hebeloma* : sporée « café au lait » (avec beaucoup de lait !)
- *Hypholoma* : sporée violacée

Excursion mycologique dans le bois de la Houssière (Braine-le-Comte), le 2 novembre 2013

Météo : Temps menaçant et venteux. Un peu de pluie le matin, sec l'après-midi.

Participants : 18

Guide et rapporteur : Francly Moreau

I. Itinéraire

. Le matin : à partir du lieu-dit « le Marouzet » (devant « chez Torine »), traversée de la hêtraie sur sable et descente dans la sablière désaffectée située au sud de la route Braine-le-Comte - Nivelles. Cette sablière est aujourd'hui une réserve naturelle gérée. Partiellement recolonisé par les bouleaux et les saules, parsemé de nombreuses mares (dues à la présence des argiles yprésiennes sous les sables « bruxelliens »), le site s'avéra fort intéressant au point de vue mycologique.

. L'après-midi : visite d'une autre sablière désaffectée (dite « Le Long Jour »). Ce site, enrichi d'un arboretum à l'initiative de la ville de Braine-le-Comte, se révéla moins riche que le premier. Allez savoir pourquoi ...

II. Liste ± exhaustive des champignons déterminés (± 120 espèces, ce qui est énorme vu la date plutôt tardive)

Rem : Les espèces marquées d'un astérisque seront commentées ci-dessous.

<i>Boletus edulis</i>	<i>Lactarius glyciosmus</i>
<i>Boletus erythropus</i>	<i>Lactarius subdulcis</i>
<i>Leccinum variicolor</i> *	<i>Lactarius quietus</i>
<i>Leccinum scabrum</i>	<i>Lactarius tabidus</i>
<i>Xerocomus chrysenteron</i>	<i>Lactarius controversus</i>
<i>Chalciporus piperatus</i>	<i>Omphalina pyxidata</i> *
<i>Suillus luteus</i>	<i>Rickenella fibula</i>
<i>Suillus grevillei</i>	<i>Pseudoclitocybe cyathiformis</i>
<i>Paxillus involutus</i>	<i>Clitocybe clavipes</i>
<i>Russula nigricans</i>	<i>Clitocybe gibba</i>
<i>Russula cyanoxantha</i>	<i>Clitocybe nebularis</i>
<i>Russula ionochlora</i>	<i>Clitocybe dealbata</i>
<i>Russula grisea</i>	<i>Clitocybe candicans</i>
<i>Russula aeruginea</i>	<i>Clitocybe decembris</i>
<i>Russula puellaris</i>	<i>Lepista inversa</i>

<i>Russula curtipes</i> *	<i>Lepista nuda</i>
<i>Russula velenovskyi</i>	<i>Laccaria laccata</i>
<i>Russula emetica</i> var. <i>silvestris</i>	<i>Laccaria amethystea</i>
<i>Russula betularum</i>	<i>Tricholoma inocybeoides</i> *
<i>Russula fragilis</i>	<i>Tricholoma scalpturatum</i>
<i>Russula exalbicans</i>	<i>Tricholoma cingulatum</i>
<i>Russula gracillima</i>	<i>Tricholoma ustale</i>
<i>Russula ochroleuca</i>	<i>Tricholoma fulvum</i>
<i>Lactarius torminosus</i>	<i>Tephroclybe ambusta</i>
<i>Lactarius pubescens</i>	<i>Oudemansiella mucida</i>
<i>Lactarius vietus</i>	<i>Cystoderma amianthinum</i>
<i>Lactarius blennius</i>	
<i>Collybia butyracea</i>	<i>Scleroderma areolatum</i>
<i>Collybia confluens</i>	<i>Scleroderma citrinum</i>
<i>Collybia peronata</i>	<i>Lycoperdon pyriforme</i>
<i>Collybia dryophila</i>	<i>Lycoperdon perlatum</i>
<i>Collybia tuberosa</i>	<i>Craterellus cinereus</i>
<i>Mycena galopus</i>	(= <i>Pseudocraterellus cinereus</i> *)
<i>Mycena rosea</i>	<i>Ramaria stricta</i>
<i>Mycena epipterygia</i>	<i>Clavulina cristata</i>
<i>Mycena galericulata</i>	<i>Clavulina fragilis</i> = <i>C. vermicularis</i> *
<i>Mycena vitilis</i>	<i>Chondrostereum purpureum</i>
<i>Mycena alcalina</i>	<i>Stereum hirsutum</i>
<i>Entoloma rhodopolium</i>	<i>Stereum subtomentosum</i>
<i>Entoloma hebes</i> *	<i>Hydnum repandum</i>
<i>Cortinarius delibutus</i>	<i>Polyporus brumalis</i>
<i>Cortinarius hemitrichus</i>	<i>Polyporus varius</i>
<i>Cortinarius gr. hinnuleus</i>	<i>Skeletocutis nivea</i>
<i>Cortinarius cinnamomeoluteus</i> *	<i>Oligoporus subcaesius</i> *
<i>Hebeloma leucosarx</i> = <i>H. velutipes</i>	<i>Piptoporus betulinus</i>
<i>Hebeloma crustuliniforme</i>	<i>Trametes versicolor</i>
<i>Inocybe dulcamara</i>	<i>Trametes gibbosa</i>
<i>Crepidotus variabilis</i>	<i>Daedaleopsis confragosa</i>
<i>Crepidotus molle</i>	<i>Daedalea quercina</i>
<i>Crepidotus cesatii</i> *	<i>Schizopora paradoxa</i>
<i>Tubaria conspersa</i>	<i>Ganoderma applanatum</i>
<i>Galerina marginata</i>	<i>Meripilus giganteus</i>
<i>Hypholoma fasciculare</i>	<i>Merulius tremellosus</i>
<i>Hypholoma lateritium</i>	<i>Plicaturopsis crispa</i>
<i>Pholiota highlandensis</i> = <i>P. carbonaria</i> *	<i>Schizophyllum commune</i>
<i>Coprinus comatus</i>	<i>Calocera viscosa</i>
<i>Coprinus micaceus</i>	<i>Helvella crispa</i>
<i>Psathyrella piluliformis</i>	<i>Ascocoryne sarcoides</i>
<i>Agaricus silvaticus</i>	<i>Xylaria hypoxylon</i>
<i>Amanita muscaria</i>	<i>Xylaria polymorpha</i>
<i>Amanita citrina</i>	<i>Hypoxylon fragiforme</i>
<i>Amanita rubescens</i>	



Merci à tous ceux qui ont œuvré au succès de l'exposition de champignons

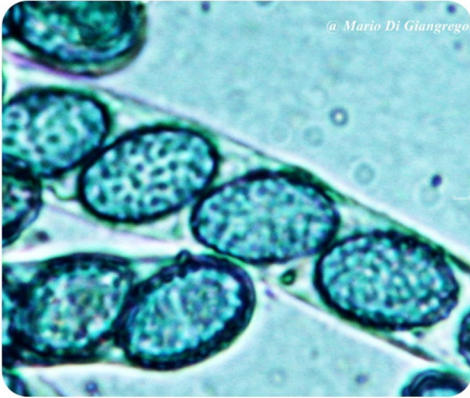




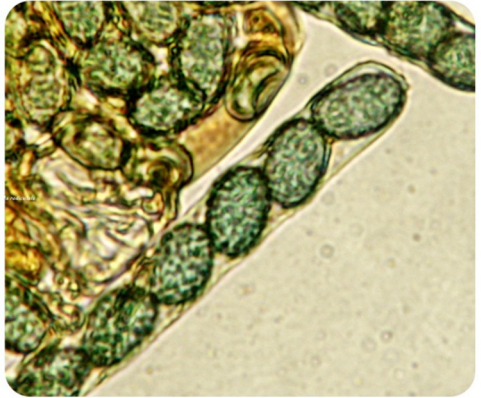
@ Mario Di Giangregorio



@ Mario Di Giangregorio



@ Mario Di Giangregorio



Paraphyses en crosse

@ Mario Di Giangregorio



Sowerbyella radiculata

Photo Mario Di Giangregorio

III. Commentaires concernant quelques espèces plus particulières ou prêtant à confusion.

(Attention : les espèces précédées d'un astérisque ne figurent pas dans le livre de Marcel Bon)

-*Leccinum variicolor* : surnommé « le Ramoneur », ce bolet rude, étroitement associé au bouleau, se caractérise par son chapeau typiquement marbré de noirâtre. On le dirait couvert de suie.

Le stipe, marqué de squames noires, est souvent taché de vert bleu à la base.

-*Russula curtipes* : dans la hêtraie, 2 grosses russules douces à sporée et lames jaune vif risquent fort d'être confondues : *Russula romelii* et *R. curtipes*. Celle qui nous concerne a le chapeau fortement déprimé et le centre se décolore vite en crème ocracé. Les lames sont moins fragiles, moins fissiles que celles de *R. romelii* (qui « giclent » littéralement sous le doigt à la moindre caresse !)

-*Omphalina pyxidata* : cette petite omphale est le chef de file d'une série de petites omphales rousses difficiles à différencier.

Elle possède un chapeau cannelé, ombiliqué, fortement hygrophane et on la trouve de préférence sur les sols sablonneux, dans les mousses.

-*Tricholoma inocybeoides* : ce tricholome peu courant est fort proche du banal *T. sculpturatum* et risque ainsi d'être confondu. Il est plus pâle, moins jaunissant, moins odorant (farine), souvent mamelonné et surtout son chapeau est fort peu squamuleux voire quasi lisse. On le trouvera de préférence sous bouleaux ou peupliers.

*-*Entoloma hebes* : très proche de *Entoloma hirtipes* mais privé de l'odeur de poisson (foie de poisson ?) bien caractéristique de son sosie plus commun (Voir Courtecuisse, N° 920 et 921)

-*Cortinarius cinnamomeoluteus* : ce joli Dermocybe possède des lames jaunes et vient sous feuillus, ce qui le distingue de ses proches cousins *C. cinnamomeus* à lames orangé vif (sous épiciées) et *C. cinnamomeobadius* à lames fauvâtre terne (sous conifères lui aussi).

*-*Crepidotus cesatii* : déjà repéré lors de la sortie précédente dans le bois de l'Hôpital (cf. le compte rendu de cette excursion), ce petit crépidote serait, d'après Eyssartier, le plus courant du genre! Maintenant que nous connaissons son existence, allons-nous le rencontrer régulièrement ?

-*Pholiota highlandensis* (= *P. carbonaria*) : pholiote caractéristique des charbonnières, rousse au centre et à marge jaunâtre.

-*Craterellus cinereus* (= *Pseudocraterellus cinereus*) : peu courante, cette chanterelle semble une miniature de *Craterellus cornucopioides* (la « Trompette des morts »). Toutefois, son hyménium est formé de plis lamelliformes, là où celui de la Trompette des morts est simplement veiné, voire totalement lisse.

-*Clavulina fragilis* (= *C. vermicularis*) : cette toute petite clavaire, toute blanche, est non ramifiée, creuse et fragile, souvent cespiteuse. On la trouve dans l'herbe ou sur la terre nue, souvent par « touffe » de 2 à 10 individus.

*-*Oligoporus subcaesius* : ce petit polypore mou se teinte légèrement de bleu-gris et vient sur feuillus (au contraire de *Oligoporus caesius*, bien connu, qui devient nettement bleu et se développe sur bois mort de conifère.) (Voir Breitenbach, Champignons de Suisse, Tome 2, N° 337)

ERRATA

Quelques malencontreuses modifications de dernière minute (en phase de préresse) et indépendantes de l'auteur du texte sont à signaler dans le compte rendu de la sortie CYPERACEAE en Forêt de Rance figurant dans le précédent Bulletin (Bulletin automne 2013, pages 31 et 32).

- Page 31, à la fin du troisième paragraphe, il faut lire « **Le scirpe des bois s'avéra finalement être le seul représentant de la famille vu ce jour et n'appartenant pas au genre *Carex*. Enumérons maintenant les différentes laïches observées.** ». Contrairement à ce qui est indiqué dans le Bulletin d'automne 2013, le scirpe des bois (*Scirpus sylvaticus*) n'est pas un genre mais bien une espèce, et c'est de toute façon un représentant de la famille des Cypéracées.
- Page 32, premier paragraphe, il faut lire « ***Carex spicata* (un seul pied fut observé en bordure de route, dans la maille J4.23.22).** ». Problème lié à l'emploi des parenthèses dans le Bulletin d'automne 2013.
- Page 32, premier paragraphe, il faut lire « ***Carex vesicaria* (en pleine fructification, les gros utricules jaunâtres enflés en vessie facilitent son identification ; l'examen de la tige nettement trigone à arêtes tranchantes et de l'utricule graduellement rétréci en bec nous indique qu'il ne s'agit pas de *Carex rostrata*, une autre espèce à utricules enflés en vessie).** ». Dans le Bulletin d'automne 2013, il y a disparition de certains mots et non-respect des conventions d'écriture adoptées dans le paragraphe.

Rien n'est parfait ; à tout, il manque quelque chose

Victor Hugo

EXPOSITION CHAMPIGNONS - Monceau-sur-Sambre - 13/10/2013LISTE DES CHAMPIGNONS EXPOSES (+/- 200 espèces)

Agaricus maleolens (bernardii), sylvicola, sylvaticus, xanthoderma
Agrocybe rivulosa
Aleuria aurantia
Amanita citrina, citrina var. alba, muscaria, ovoïdea, pantherina, phalloïdes, rubescens, spissa, strobiliformis, vaginata
Armillaria gallica, mellea, ostoyae
Ascocoryne sp.
Auricularia auricula-judae
Auriscalpium vulgare
Boletus calopus, edulis, erythropus, luridus, radicans, satanas
Calocera viscosa
Cantharellus cibarius
Chalciporus piperatus
Chlorociboria aeruginascens
Ciboria batschiana
Clavulina cristata
Clitocybe geotropa, nebularis, odora, phyllophila
Clitopilus prunulus
Collybia butyracea, confluens, peronata
Coprinus atramentarius, comatus, plicatilis
Cortinarius aleuriosmus, amoenolens, anomalus, balteatus, camphoratus, delibutus, largus, lividoviolaceus, paleaceus, rufoolivaceus, splendens, subturbinatus, torvus, violaceus,
Crepidotus variabilis
Crucibulum laeve
Cystolepiota pulverulenta
Daedalea quercina
Daedaleopsis confragosa var tricolor
Echinoderma aspera
Entoloma lividum, nidorosum
Galerina marginata
Ganoderma lipsiense
Geastrum triplex
Grifola frondosa
Gymnopilus spectabilis
Hebeloma leucosarx, sacchariolens, mesophaeum, sinapizans
Helvella crispa
Hydnum rufescens, repandum
Hygrophorus cossus
Hypholoma capnoides, fasciculare, sublateritium

Hymenoscyphus fructigenus
Inocybe asterospora, bongardii, corydalina, geophylla, geophylla var. lilacina, griseolilacina, maculata
Laccaria amethystina
Langermannia gigantea
Lactarius blennius, britannicus, chrysorrheus, circellatus, controversus, deterrimus, flavidus, helvus, plumbeus, pubescens, pyrogalus, quietus, subdulcis, tabidus, torminosus, violascens
Leccinum scabrum
Lentinellus colcheatus
Lepiota castanea, cristata
Lepista flaccida, inversa, irina, nuda, sordida
Lycoperdon perlatum
Lyophyllum decastes, fumosum
Macrolepiota rhacodes, rhacodes var. hortensis
Marasmius alliaceus, bulliardii, wynnei
Megacollybia platyphylla
Melanoleuca sp.
Meripilus giganteus
Mycena flavescens, inclinata, maculata, pura, pura var. rosea
Nectria cinnabarina
Oudemansiella mucida, radicata
Paxillus involutus
Pholiota alnicola, lenta, mutabilis, tuberculosa, salicinus, squarrosa
Pleurotus cornucopiae
Pluteus cervinus
Polyporus ciliatus
Postia styptica
Psathyrella lacrimabunda, piluliformis, multipedata
Pycnoporus cinnabarinus
Ramaria formosa
Rickenella fibula
Ripartites metrodii, tricholoma
Russula amara var. caerulea, artesiana forme ochro-flavescens, atropurpurea, chloroides, cyanoxantha, exalbicans, fragilis, integra var. purpurella, integra, lepida, grisea, mairei (fageticola), melliolens, nigricans, ochroleuca, olivacea, parazurea, puellaris, risigallina fo. luteorosella, risigallina, romellii, sanguinea, turci, viscida
Scleroderma areolatum, citrinum, verrucosum
Sowerbyella radiculata
Stropharia aeruginea, cyanea
Suillus grevillei

Tricholoma acerbum, album, auratum, acerbum, basirubens, cingulatum, fulvum, orirubens, pseudoalbum, sculpturatum, squarrulosum, sulphureum, ustale

Tricholomopsis rutilans

Tubaria autochtona

Xerocomus badius, chrysenteron

Xylaria longipes, polymorpha



Volvariella surrecta

Déterminations mycologiques 2013 - Ecole St Valentin

Séances et animateurs

- 18/9/13 - Mario Di Giangregorio - 15 participants.
 25/9/13 - Mario Di Giangregorio - 18 participants.
 2/10/13 - Béatrice Roulin - 24 participants.
 9/10/13 - Jean-Pierre Navez - 31 participants.
 16/10/13 - Francly Moreau - 29 participants.
 23/10/13 - Claude Lefèvre - 23 participants.
 6/11/13 - Bernard Clesse et Albert Marchal - 33 participants.
 13/11/13 - Mario Di Giangregorio - 23 participants.
 20/11/13 - Jacques Haine - 27 participants.

Champignons déterminés (Suivant ordre de Marcel Bon)

Boletus edulis, B. impolitus, B. queletii

Leccinum aurantiacum, L. scabrum, L. variicolor

Xerocomus chrysenteron, X. pruinatus, X. badius, X. ferrugineus

Chalciporus piperatus

Suillus luteus, S. grevillei, S. bovinus, S. collinitus

Paxillus involutus

Gomphidius glutinosus

Russula nigricans, R. chloroides, R. cyanoxantha, R. cyanoxantha var.

pelteraii, R. mustelina, R. vesca, R. lutea, R. turci, R. grisea, R. aeruginea,

R. parazurea, R. lepida, R. puellaris, R. nitida, R. cessans, R. claroflava,

R. artesianae, R. xerampelina, R. amara, R. integra, R. curtipes, R. velenovskii,

R. mairei,

R. nauseosa, R. graveolens, R. tinctipes, R. fageticola, R. luteotacta,

R. atropurpurea, R. betularum, R. fragilis, R. fragilis fo. violascens, R. atrorubens,

R. violacea, R. gracillima, R. exalbicans, R. persicina, R. sanguinea, R. drimeia,

R. veterinosa, R. subfoetens, R. fellea, R. ochroleuca.

Lactarius deterrimus, L. zonarius, L. acerrimus, L. torminosus, L. pubescens,

L. pallidus, L. pyrogalus, L. circellatus, L. blennius, L. blennius var. viridis,

L. fluens, L. violascens, L. helvus, L. glyciosmus, L. subdulcis, L. quietus,

L. mitissimus, L. britanicus, L. chrysorheus, L. decipiens, L. tabidus, L. vellereus,

L. controversus, L. romagnesii, L. camphoratus.

Hygrocybe pratensis, H. berkeleyi, H. virginiana, H. colemannianus, H. fusca,

H. conica, H. flavescens, H. coccinea, H. citrina, H. reidii, H. fornicata,

H. psittacina, H. leucophaeus, H. unguinosa, H. discoxanthus, H. eburneus,

H. pustulatus, H. lucorum

Pleurotus cornucopiae

Panellus mitis

Lentinellus cochleatus

Rickenella fibula

Pseudoclitocybe cyathiformis
Clytocybe clavipes, *C.geotropa*, *C.gibba*, *C.costata*, *C.nebularis*, *C.odora*,
C.phyllophila, *C.rivulosa*, *C.candicans*, *C.fragrans*, *C.subspadicea*,
C.decembris, *C. phaeophtalma*, *C.metachroa*
Armillaria mellea, *A.ostoyae*, *A.cepistipes*
Lepista inversa, *L.flaccida*, *L.nuda*, *L.sordida*
Ripartites tricholoma
Laccaria amethystina *L.affinis*, *L.proxima*
Tricholomopsis rutilans
Tricholoma album, *T.album* var. *thalliophilum*, *T.pseudoalbum*, *T.sulphureum*,
T.terreum,
T.scalpturatum, *T.cingulatum*, *T.portentosum*, *T.acerbum*, *T.fulvum*, *T.ustale*.
Leucopaxillus rhodoleucus
Melanoleuca cognata, *M. brevipes*
Lyophyllum decastes, *L. connatum*
Calocybe rugosomyces
Asterophora parasitica
Dermoloma atrocinereum
Oudemansiella mucida, *O. marginata*
Cystoderma amianthinum, *C.amianthinum* f. *rugosoannulata*, *C.cinnabarinum*
Phaeolepiota aurea
Marasmius wynnei, *M. oreades*
Marasmiellus ramealis
Collybia butyracea, *C.peronata*, *C.dryophila*, *C.kuehneriana*, *C.confluens*,
C.tuberosa var. *cookei*
Mycena haematopus, *M.crocata*, *M.pelianthina*, *M.epipterygia*, *M.metata*,
M.flavoalba, *M.flavescens*, *M.leptocephala*, *M.polygramma*, *M.vitilis*,
M.galericulata
Clitopilus prunulus
Entoloma nidorosum, *E.hebes*
Macrocyttidia cucumis
Pluteus cervinus
Volvariella speciosa
Cortinarius trivialis, *C.croceocaeruleus*, *C.causticus*, *C.infractus*, *C.talus*,
C.aleurissimus, *C.balteatus*, *C.ochropallidus*, *C.alboviolaceus*, *C.paleaceus*,
C.semisanguineus, *C.violaceus*, *C.camphoratus*
Hebeloma crustuliniforme, *H.pusillum*, *H.leucosarx*, *H.sinapizans*,
H.mesophaeum
Naucoria escharoides
Inocybe rimosa, *I.fraudans*, *I.corydalina*, *I.geophylla*, *I.hirtella*, *I.petiginosa*,
I.obscura, *I.asterospora*
Gymnopilus spectabilis, *G.penetrans*
Crepidotus variabilis, *C.ehrendorferi*
Tubaria conspersa, *T.hiemalis*, *T.autochtona*

Galerina marginata, *G. autumnalis*
Stropharia caerulea, *S. coronilla*
Hypholoma fasciculare, *H. sublateritium*
Pholiota squarrosa, *P. tuberculosa*, *P. lenta*, *P. gummosa*, *P. graminis*
Bolbitius vitellinus
Panaeolus sphinctrinus
Psathyrella conopilus, *P. piluliformis*, *P. sarcocephala*, *P. lacrymabunda*,
P. laevis
Coprinus micaceus
Agaricus haemorrhoidarius var. *fulva*, *A. arvensis*, *A. silvicola*, *A. augustus*,
A. xanthoderma, *A. meleagris*
Cystolepiota aspera *Lepiota ventriosospora*, *L. cristata*
Leucoagaricus leucothites *Macrolepiota venenata*, *M. rhacodes*
Amanita fulva, *A. muscaria*, *A. pantherina*, *A. junquillea*, *A. rubescens* f.
annulososulphurea, *A. citrina* *Crucibulum laeve*
Scleroderma citrinum, *S. areolatum* *Geastrum triplex*
Lycoperdon pyriforme, *L. perlatum* *Calvatia excipuliformis*
Pseudocraterellus sinuosus *Clavaria fragilis*
Clavulinopsis corniculata, *C. helvola*, *C. subtilis* *Clavariadelphus junceus*
Clavulina cinerea, *C. rugosa* *Ramaria flaccida*,
R. fumosa
Sparassis crispa
Chondrostereum purpureum *Hymenochaete rubiginosa*
Thelephora mollissima *Steccherinum ochraceum*
Auriscalpium vulgare *Polyporus varius*
Meripilus giganteus *Scutiger pescaprae*
Physisporinus vitreus *Laetiporus sulphureus*
Bjerkandera adusta *Phaeolus schweinitzii*
Postia subcaesia, *P. lactea* *Ischnoderma benzoinum*
Piptoporus betulinus *Trametes versicolor*,
T. gibbosa
Pycnoporus cinnabarinus
Daedaleopsis confragosa, *D. confragosa* var. *tricolor*
Heterobasidion annosum *Ganoderma applanatum*
Schizophyllum commune *Fistulina hepatica*
Merulius tremellosus *Meruliopsis corium*
Inonotus radiates *Plicaturopsis crispa*
Auricularia mesenterica
Calocera viscosa *Helvella crispa*, *H. lacunosa*
Pseudohydnum gelatinosum *Otidea onotica*
Aleuria aurantia *Bisporella citrina*
Bulgaria inquinans *Ascocoryne sarcoides*
Geoglossum cookerianum *Daldinia concentrica*
Ustulina deusta

Peckiella deformans (champignon qui parasite les lames de *Lactarius torminosus* et *L. pubescens*)



NOTULES

Espèces phanérogames dioïques : plantes qui présentent des pieds portant uniquement des fleurs mâles et d'autres portant uniquement des fleurs femelles.

(C'est la minorité des espèces de nos régions)

Acer negundo	Populus sp.
Antennaria dioica	Rumex acetosa
Araucaria	Rumex acetosella
Bryonia dioica	Rumex scutatus
Cirsium arvense	Salix sp.
Ginkgo biloba	Silene dioica
Hippophae rhamnoides	Silene latifolia subsp. alba
Humulus lupulus	Taxus baccata
Mercurialis sp.	Urtica dioica
Myrica gale	Valeriana dioica

Le genre Fallopia se comporte comme une espèce dioïque, sans l'être vraiment : elle présente des pieds avec fleurs mâles « stériles » et d'autres avec fleurs mâles « fertiles ». On note rarement la présence de fruits et le statut de ces plantes est à préciser dans le territoire de la Flore.

Espèces phanérogames monoïques : plantes qui portent des fleurs des deux sexes sur le même pied

Cette catégorie n'est pas aussi simple qu'elle n'en a l'air car il existe des variantes :

- * monoïque stricte : fleurs mâles et fleurs femelles sur le même pied
- * hermaphrodite : organes mâles et femelles dans la même fleur (l'immense majorité de notre flore)
- * gymnomonoïque : fleurs hermaphrodites et fleurs femelles sur le même pied
- * andromonoïque : fleurs hermaphrodites et fleurs mâles sur le même pied
- * polygame : fleurs hermaphrodites, fleurs femelles et fleurs mâles sur le même pied

De plus, une espèce donnée peut présenter plusieurs de ces types ! On se contentera de citer ces espèces sans préciser leur statut particulier !

Abies sp.	Cedrus sp.	Juniperus sp.	Quercus sp.
Alnus sp.	Ceratophyllum sp.	Larix sp.	Rhamnus sp.
Amaranthus sp.	Chamaecyparis sp.	Lemna sp.	Sequoiadendron sp.
Ambrosia sp.	Cirsium sp.	Littorella sp.	Sparganium sp.
Arum sp.	Corylus sp.	Metasequoia sp.	Tamus communis
Atriplex sp.	Cryptomeria sp.	Morus sp.	Taxodium sp.
Betula sp.	Elodea sp.	Myriophyllum sp.	Thuja sp.
Buxus sp.	Euphorbia sp.	Picea sp.	Tsuga sp.
Callitriche sp.	Fagus sp.	Pinus sp.	Typha sp.
Carex sp.	Ficus sp.	Platanus sp.	Xanthium sp.
Carpinus sp.	Halimione sp.	(capitules unisexués)	Zannichellia sp.
Castanea sp.	Juglans sp.	Pseudotsuga sp.	Zea mays

Genres polygames affirmés : genres *Acer*, *Elaeagnus*, *Parietaria*.

Beaucoup d'Apiacées font partie de cette catégorie : elles présentent dans l'inflorescence à la fois des fleurs hermaphrodites centrales et des fleurs mâles périphériques.

Quant aux Poacées (Graminées), on peut y trouver de tout !

Source

Nouvelle flore de la Belgique, du G.D. de Luxembourg, du Nord de la France et des régions voisines, 2012. J. Lambinon & F. Verloove, et coll.
Ed. Jardin bot. national de Belgique.

Marie-Thérèse Romain

SONATE D'AUTOMNE

Dans l'aube claire qui se dévoile,
Des carpophores blessent leur voile :
Qu'ils soient à tubes ou à lamelles,
L'automne a de curieuses ombelles.

Leur grande palette de couleurs,
Charme le regard du promeneur ;
Si la russule est charbonnière,
Je m'agenouille dans la litière.

Une vesse de loup toute perlée,
Me chuchote d'un air amusé ;
J'ai une parente tellement géante,
Qu'il y en a pour tous une petite tranche.

D'une amanite rouge à points blancs ;
Mieux vaut ne pas être gourmand ;
Elle est si belle sous les bouleaux,
Qu'une mouche s'enivre de ses oripeaux.

Quant à celle que l'on dit panthère,
Voilà cerbère pour cet enfer ;
Sa proche cousine la phalloïde,
A le pouvoir de nous rendre livide.

De cette famille la rougissante,
A trois fourchettes très avenantes ;
Mais je préfère le mont chevelu,
Celui du coprin au chapeau pointu.

Quand le satyre se montre puant,
Il fait bien rire quelques manants ;
Cherchons plutôt les gros bolets,
Même Lucullus s'en rassasiait.

Les polypores n'ont pas de pied,
Me susurre cet amadouvier ;
Dès qu'il exhibe ses aiguillons,
J'invite chez moi le pied-de-mouton.

Ne me croyez pas si délicieux,
Clame ce lactaire facétieux ;
Mieux vaut voir la lépiote s'élever,
Dans nos bois clairs sous nos futaies.

Ses lames plissées si décurrentes,
Sont de la nature une belle offrande ;
Le panier d'osier devient trésor,
Quand les girolles montrent leurs ors.

Le géaster étoile de terre,
Aime à jouer les filles de l'air ;
Sa fine sporée attend l'ondée,
Pour essaimer sous nos ramées.

Clavaire jolie, clavaire dorée,
Je m'en voudrais de vous oublier ;
Dans la dentelle de vos rameaux,
Le chant ténu des madrigaux.

D'une mosaïque haute en couleurs,
Des lichens chantent leur bonheur ;
Les champignons sont nos amis,
Sans eux pour nous adieu la vie.

Sous la forêt qui s'assombrit, ...

Marc Simon

*La présidente et le comité
vous présentent leurs
meilleurs vœux pour 2014*

Les Naturalistes de Charleroi

Société royale fondée en 1922

Présidente :

A Colot 44, rue des Déportés, 6120 Jamioulx ☎ 071/221924 -

annette.claude.demily@skynet.be

Vice-président :

D. Dumont 3, Rue Coleau, 6061 Mont. S/ Sambre ☎ 071/333374-dd.david.dumont@skynet.be

Secrétaire :

Ch. Lambert 6B, Rue de l'Industrie, 6032 Mont S/ Marchienne ☎ 071/368250 -

mireillechristiangl@skynet.be

Trésorier :

B.Sottiaux 11, r. de la Clouterie, 6210 Villers-Perwin ☎ 071/851050 - ben.sottiaux@skynet.be

Secrétaires-adjoints :

C. Goossens 49, rue de la Station, 6043 Ransart ☎ 071/343365

B. Paris 104, Rue Saint Fiacre, 6031 Monceau S/ Sambre ☎ 071/305014-

beatrice.genevieve@yahoo.fr

Conseil d'administration complété par :

A. Loss, A-M. Paelinck, D. Paquet, Cl. Demily

Responsable du bulletin :

J-P. Duvivier 75, Ry del Praile, 5651 Somzée ☎ 071/650048 - jpduvivier@gmail.com

Bibliothécaires :

Cl. Lefevre, Cl. Demily et Cl. Goossens

F. Hagon 81, rue des Fougères, 6110 Montigny-le-Tilleul ☎ 071/516213

hagon.ferdi@hotmail.be

Cotisations 2013.

Cotisation de soutien.....	20 €
Membre.....	11 €
Cotisation couple.....	15 €
Etudiant	6 €

**Si vous souhaitez recevoir la revue Natura Mosana, ajoutez 11 €
aux différents montants fixés ci-dessus.**

Cotisations à verser au compte : **001-1721223-34**, pour la Belgique.

BIC GEBABEBB IBAN BE68 0011 7212 2334, pour l'étranger.

Les Naturalistes de Charleroi ASBL

B- 6120 Jamioulx gsm : 0474/2264